

**ЦЕНТРАЛЬНЫЙ БАНК РОССИЙСКОЙ ФЕДЕРАЦИИ  
(БАНК РОССИИ)**

**Унифицированные форматы  
электронных банковских сообщений**

**ОБМЕН С КЛИЕНТАМИ БАНКА РОССИИ.  
ОБМЕН МЕЖДУ КЛИЕНТАМИ ПОЛЕВЫХ УЧРЕЖДЕНИЙ  
И БАНКОМ РОССИИ**

**Версия 2023.4.0**

**Москва**

**2023**

## Содержание

<b>1</b>	<b>УЧАСТНИКИ ОБМЕНА.....</b>	<b>3</b>
<b>2</b>	<b>ЭЛЕКТРОННЫЕ СООБЩЕНИЯ.....</b>	<b>4</b>
<b>3</b>	<b>ПРОЦЕССЫ В СОСТАВЕ ЭЛЕКТРОННОГО ОБМЕНА.....</b>	<b>5</b>
3.1	Порядок передачи информации в конверте для обмена с клиентами полевых учреждений Банка России.....	5

## 1 Участники обмена

Участники обмена электронными сообщениями приведены в таблице ниже (см. т а б л и ц а 1).

Т а б л и ц а 1 – Стороны обмена

Название	Краткая характеристика
БР	Специализированная автоматизированная банковская система
Клиент ПУ	Клиент полевого учреждения Банка России, которому в обмене с Банком России разрешено использовать ЭС ED391

## 2 Электронные сообщения

Перечни ЭСИС с указанным назначением приведены ниже (см. т а б л и ц а 2, т а б л и ц а 3 соответственно).

Пространства имен:

**“urn:cbr-ru:ed:v2.0” (префикс ed)**

П р и м е ч а н и е – префикс пространства имен не несет смысловой нагрузки и используется только для привязки имен элементов и атрибутов к названию пространства имен.

Т а б л и ц а 2 – Электронные сообщения

Обозначение	Название
ed:ED201	Извещение о результатах контроля ЭС (пакета ЭС)
ed:ED391	Конверт для обмена с клиентами полевых учреждений Банка России

Т а б л и ц а 3 – Перечень ЭСИС с указанием назначения

Обозначение	Название и назначение
ED201	Извещение о результатах контроля ЭС (пакета ЭС) с отказом в приеме ЭС к исполнению и указанием причины отказа.
ED391	Конверт для обмена с клиентами полевых учреждений Банка России

### 3 Процессы в составе электронного обмена

В данном подразделе приводятся описания процессов в составе электронного обмена между Клиентами полевых учреждений с одной стороны, и БР с другой стороны, при обмене сообщениями через платежную сеть Банка России. Описания процессов проиллюстрированы с использованием диаграмм последовательности UML.

Каждое ЭС, принимаемое в ПС БР в обязательном порядке проходит регламентные контрольные процедуры:

- контроль подлинности;
- структурный контроль;
- контроль на уникальность.

#### 3.1 Порядок передачи информации в конверте для обмена с клиентами полевых учреждений Банка России

Клиент ПУ/БР направляет в адрес БР/Клиента ПУ конверт ED391, в котором содержится документ собственного формата.

При получении ЭС ED391 от Клиента ПУ БР проводит контроль поступившего ЭС.

В случае обнаружения ошибок входного контроля (контроль подлинности, структурный контроль, контроль на уникальность) БР направляет в адрес Клиента ПУ ЭС ED201 с соответствующим кодом ошибки.

После успешного прохождения входного контроля проводится контроль и обработка информации из ЭС, вложенного в конверт ED391.

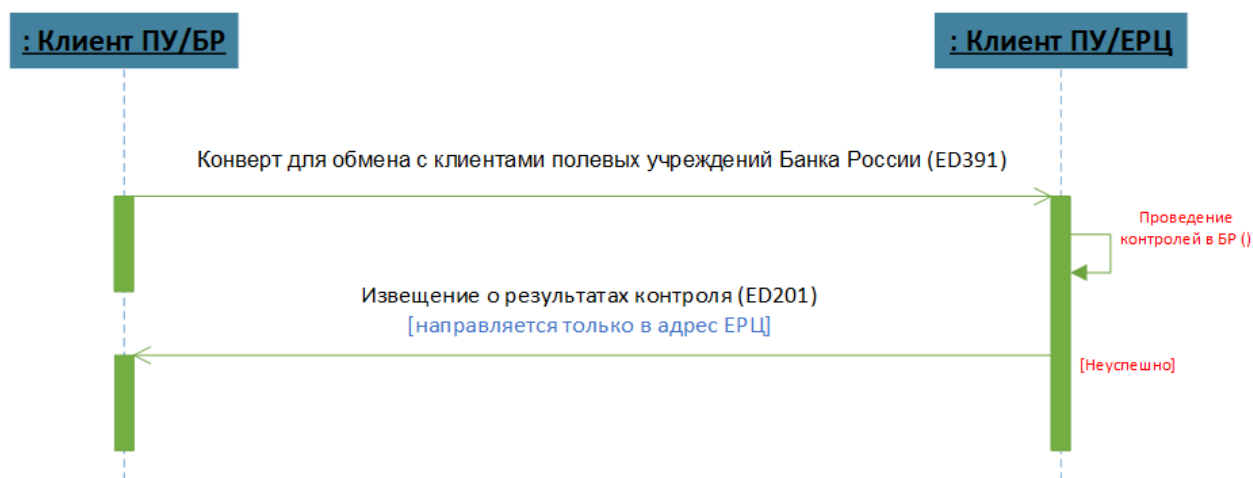


Рисунок 1 – Порядок передачи информации в конверте для обмена с клиентами полевых учреждений Банка России