

**ЦЕНТРАЛЬНЫЙ БАНК РОССИЙСКОЙ ФЕДЕРАЦИИ
(БАНК РОССИИ)**

**Унифицированные форматы
электронных банковских сообщений**

**ОБМЕН С КЛИЕНТАМИ БАНКА РОССИИ.
ОБМЕН МЕЖДУ НАЦИОНАЛЬНОЙ СИСТЕМОЙ
ПЛАТЕЖНЫХ КАРТ И ПЛАТЕЖНОЙ СИСТЕМОЙ БАНКА
РОССИИ**

Версия 2022.4.1

Москва

2022

Содержание

1	УЧАСТНИКИ ОБМЕНА.....	3
2	ЭЛЕКТРОННЫЕ СООБЩЕНИЯ	4
3	ПРОЦЕССЫ В СОСТАВЕ ЭЛЕКТРОННОГО ОБМЕНА.....	5
3.1	Порядок обработки клиринговой информации, направляемой НСПК в платежную систему Банка России	5
3.2	Порядок обработки реестра для оплаты вознаграждения НСПК по операциям участников МПС, направляемого НСПК в платежную систему Банка России	6
3.3	Порядок обмена ЭС, позволяющими определить правильность работы транспорта, средств защиты и подлинность ЭС	8

1 Участники обмена

Участники обмена электронными сообщениями приведены в таблице ниже (см. т а б л и ц а 1).

Т а б л и ц а 1 – Стороны обмена

Название	Краткая характеристика
ПС БР	Централизованная компонента платежной системы Банка России
НСПК	Национальная система платежных карт

2 Электронные сообщения

Перечни ЭСИС с указанным назначением приведены ниже (см. т а б л и ц а 2, т а б л и ц а 3 соответственно).

Пространства имен:

“urn:cbr-ru:ed:v2.0” (префикс ed)

П р и м е ч а н и е – префикс пространства имен не несет смысловой нагрузки и используется только для привязки имен элементов и атрибутов к названию пространства имен.

Т а б л и ц а 2 – Электронные сообщения

Обозначение	Название
ed:ED201	Извещение о результатах контроля ЭС (пакета ЭС)
ed:ED230	Реестр клиринговых позиций
ed:ED231	Реестр результатов обработки клиринговых позиций
ed:ED237	Реестр для оплаты вознаграждения НСПК по операциям участников МПС
ed:ED238	Реестр результатов обработки оплаты вознаграждения НСПК по операциям участников МПС
ed:ED999	Запрос-зонд

Т а б л и ц а 3 – Перечень ЭСИС с указанием назначения

Обозначение	Название и назначение
ED201	Извещение о результатах контроля ЭС (пакета ЭС) – с отказом в приеме ЭС к исполнению и указанием причины отказа.
ED230 ¹	Реестр клиринговых позиций формируется НСПК в адрес ПС БР
ED231 ²	Реестр результатов обработки клиринговых позиций формируется ПС БР в адрес НСПК в ответ на ED230 и регламентно в течение дня.
ED237	Реестр для оплаты вознаграждения НСПК по операциям участников МПС формируется НСПК в адрес ПС БР
ED238	Реестр результатов обработки оплаты вознаграждения НСПК по операциям участников МПС формируется ПС БР в адрес НСПК в ответ на ED237 и регламентно в конце операционного дня.
ED999	Запрос-зонд

¹ ED230 с ClearingSystemCode = «09» направляются в адрес ЦК ПС от ОПКЦ с УИС = 4522222222, остальные ED230 направляются с УИС = 4533333333.

² ED231 с ClearingSystemCode = «09» направляются из ЦК ПС в адрес ОПКЦ с УИС = 4522222222, остальные ED231 направляются в адрес получателя с УИС = 4533333333.

3 Процессы в составе электронного обмена

В данном подразделе приводятся описания процессов в составе электронного обмена между НСПК с одной стороны, и ПС БР с другой стороны, при обмене сообщениями через платежную сеть Банка России. Описания процессов проиллюстрированы с использованием диаграмм последовательности UML.

Каждое ЭС, принимаемое в ПС БР в обязательном порядке проходит регламентные контрольные процедуры:

- контроль подлинности;
- структурный контроль;
- контроль на уникальность.

3.1 Порядок обработки клиринговой информации, направляемой НСПК в платежную систему Банка России

НСПК направляет в ПС БР ЭС ED230, содержащее реестр клиринговых позиций.

При получении ЭС ED230 ПС БР проводит контроль поступившего ЭС.

В случае обнаружения ошибок входного контроля (контроль подлинности, структурный контроль, контроль на уникальность, ошибки в заголовке реестра) ПС БР направляет в адрес НСПК ЭС ED201 с соответствующим кодом ошибки и документооборот по данному ЭС ED230 прекращается.

После успешного прохождения входного контроля проводится контроль информации в реестре.

В случае неуспешного прохождения контроля информации в реестре ПС БР формирует ЭС ED231 с видом реестра *RegisterMode* = 1 по следующим правилам:

- 1) для позиций реестра для которых контроль пройден неуспешно в ЭС ED231 указываются результаты неуспешного контроля (в элементе *CrdTransfRegisterInfo* для соответствующей позиции в реквизите *StatusCode* указывается значение 1, а в реквизите *CtrlCode* соответствующий код ошибки);
- 2) для позиций реестра для которых контроль пройден успешно в ЭС ED231 указываются результаты успешного контроля (в элементе *CrdTransfRegisterInfo* в реквизите *StatusCode* для соответствующей позиции указывается значение 1, а реквизит *CtrlCode* не заполняется).
- 3) ЭС ED231 направляется в адрес НСПК и документооборот по ЭС ED230 прекращается.

В случае успешного прохождения контроля информации в реестре ПС БР формирует и направляет в адрес НСПК ЭС ED231 с видом реестра *RegisterMode* = 1 и с указанием для каждой позиции результатов успешного контроля (в элементе *CrdTransfRegisterInfo* реквизит *StatusCode* = 1, реквизит *CtrlCode* - не заполняется) и ссылочных реквизитов программно сформированных распоряжений (в элементе *CrdTransfRegisterInfo.EDRefID*).

ПС БР регламентно в течение операционного дня направляет в адрес НСПК ЭС ED231 с видом реестра *RegisterMode* = 2. Реестр формируется по каждой МПС и содержит информацию только по распоряжениям, статус которых изменился после предыдущей отправки реестра с видом *RegisterMode* = 2, либо после отправки первоначального реестра (после получения результатов обработки направленных распоряжений, после оплаты ранее отложенных по недостаточности денежных средств на счете плательщика распоряжений).

ПС БР регламентно при завершении операционного дня формирует и направляет в адрес НСПК отдельный реестр по каждой МПС в ЭС ED231 с видом реестра *RegisterMode* = 3, содержащий информацию по всем позициям, содержащимся в исходном реестре. В окончательных реестрах по аннулированным распоряжениям отражается статус «исключено» (*StatusCode* = 4) с указанием соответствующей причины, а по всем частично исполненным инкассовым поручениям

отражается статус «частично исполнено» (*StatusCode* = 5) с указанием суммы частичного исполнения.

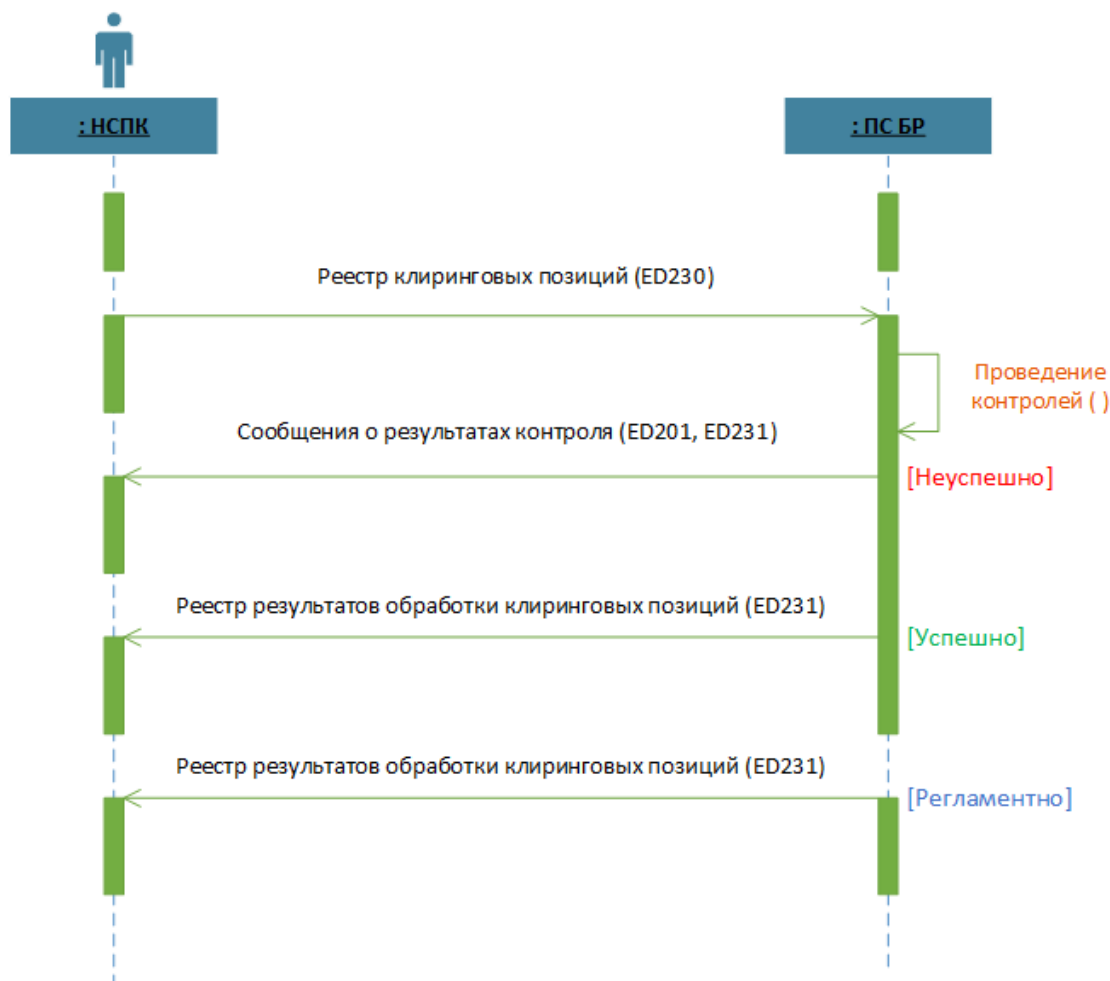


Рисунок 1 – Порядок обработки клиринговой информации, направляемой НСПК в платежную систему Банка России

3.2 Порядок обработки реестра для оплаты вознаграждения НСПК по операциям участников МПС, направляемого НСПК в платежную систему Банка России

НСПК ежедневно направляет в ПС БР реестры в ЭС ED237 для осуществления перечисления вознаграждений в пользу НСПК.

При получении ЭС ED237 ПС БР проводит контроль поступившего ЭС.

В случае обнаружения ошибок входного контроля (контроль подлинности, структурный контроль, контроль на уникальность, ошибки в заголовке реестра) ПС БР направляет в адрес НСПК ЭС ED201 с соответствующим кодом ошибки и документооборот по данному ЭС ED237 прекращается.

После успешного прохождения входного контроля проводится контроль информации в каждой позиции реестра.

По результатам контроля и обработки позиций реестра ПС БР формирует ЭС ED238 с видом реестра "Первоначальный" (RegisterMode = "1") по следующим правилам:

- 1) для позиций реестра, для которых контроль пройден успешно, в ПС БР создается платежное поручение для исполнения в сервисе срочного перевода:
 - 1.1) если, созданное платежное поручение исполнено, то в ЭС ED238 в реквизите *StatusCode* для соответствующей позиции указывается значение "1" (*Исполнено*),

реквизиты *CtrlCode* и *Annotation* не заполняются, элемент *EDRefID* заполняется ссылочными реквизитами программно сформированного распоряжения;

1.2) если, созданное платежное поручение помещено во внутрисуточную очередь или в очередь распоряжений, ожидающих проверки в ПБР, то в ЭС ED238 в реквизите *StatusCode* для соответствующей позиции указывается значение "2" (*Отложено*), реквизит *CtrlCode* заполняется соответствующим кодом, а реквизит *Annotation* – текстом пояснения, элемент *EDRefID* заполняется ссылочными реквизитами программно сформированного распоряжения;

2) для позиций реестра, для которых контроль пройден неуспешно, в ПС БР платежное поручение не создается, в ЭС ED238 в реквизите *StatusCode* для соответствующей позиции указывается значение "3" (*Исключено*), реквизит *CtrlCode* заполняется соответствующим кодом ошибки, а реквизит *Annotation* – текстом пояснения ошибки.

В ПС БР в завершающем сеансе формируются отдельные ЭС ED238 по каждому поступившему реестру с признаком "*Окончательный*" (*RegisterMode* = "2"), содержащие информацию по всем позициям исходного принятого к обработке реестра, и направляются в адрес НСПК. В окончательных реестрах по аннулированным распоряжениям отражается статус "*Исключено*" с указанием соответствующей причины.

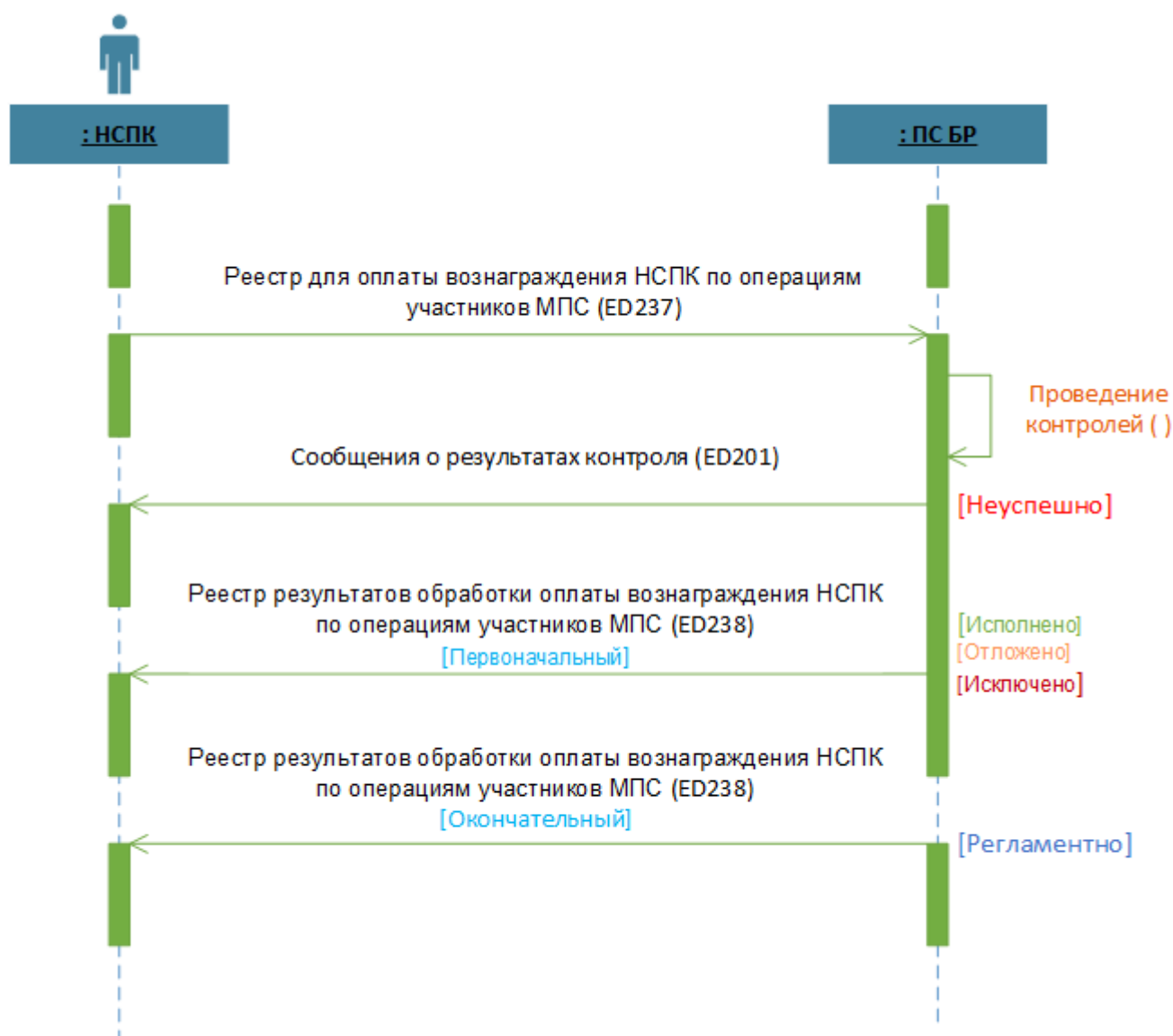


Рисунок 2 – Порядок обработки реестра для оплаты вознаграждения НСПК по операциям участников МПС, направляемого НСПК в платежную систему Банка России

3.3 Порядок обмена ЭС, позволяющими определить правильность работы транспорта, средств защиты и подлинность ЭС

В случае необходимости проверки правильности работы транспорта, средств криптографической защиты информации или проверки подлинности ЭС НСПК формирует **ED999** и отправляет его в адрес ПС БР. В случае успешной проверки ПС БР передает в ответ ЭСИС **ED201** с кодом 2999, при отрицательных результатах проверки - **ED201** с соответствующим кодом результата контроля (кодом исключения).

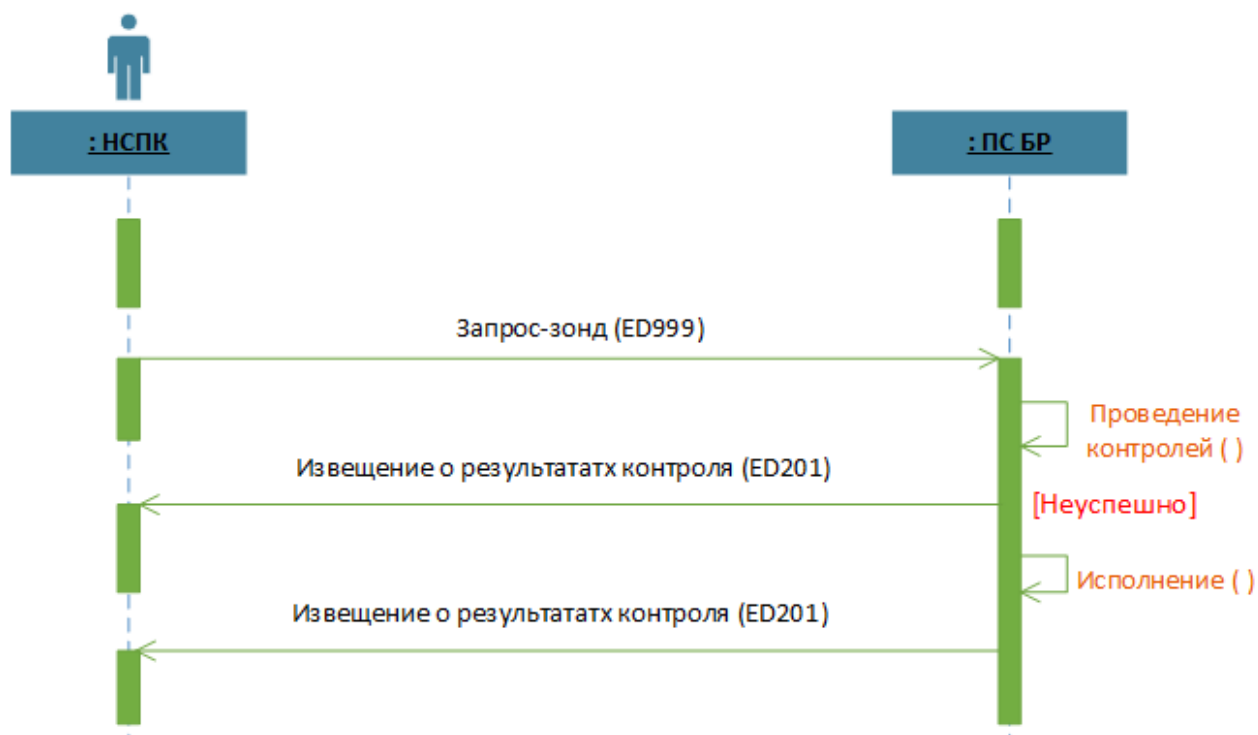


Рисунок 3 – Порядок обмена ЭС, позволяющими определить правильность работы транспорта, средств защиты и подлинность ЭС